



PORTOS TR7
spółka z ograniczoną odpowiedzialnością
ul. Złota 71
62 - 800 Kalisz
tel. 62 / 768 40 00
sekretariat@portosrolety.pl
www.portosrolety.pl

INSTRUKCJA OBSŁUGI

ODBIORNIKA ZF-DD291

Odbiornik działa
na częstotliwości
433 MHz



Moc nadawania: ERP<10 mW
Napięcie robocze: AC230V/50Hz
Temperatura robocza: -10°C ~ 55°C
Maksymalny czas działania: 4 min



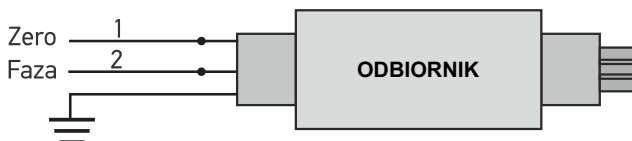
Jeden odbiornik ZF-DD291 może zapisać maksymalnie 10 kanałów. Po przekroczeniu 10 kanałów zapisywany jest tylko ostatni kanał, a wcześniejsze są nadpisywane w sposób cykliczny.

1. SCHEMAT PODŁĄCZENIA:

Odbiornik umieścić w gnieździe wtyczki Hirschmanna (STAS 3) wychodzącej z napędu. Z drugiej strony odbiornika podłączyć przewód zasilający zakończony wtyczką Hirschmanna (STAK 3) zarobioną według schematu.

Schemat podłączenia odbiornika radiowego:

Złącze odbiornika

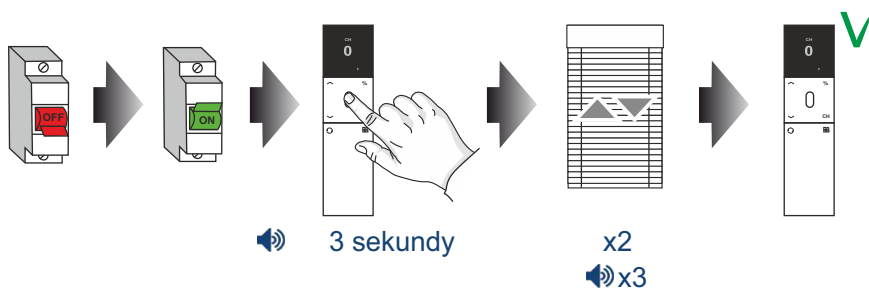


| | | |
|---------|---|---------------|
| Faza | 2 | Czarny |
| Zero | 1 | Niebieski |
| Ochrona | | Zielono-żółty |

2. PROGRAMOWANIE PIERWSZEGO NADAJNIKA/PILOTA:

UWAGA: Podczas programowania każda przerwa między czynnościami powinna trwać krócej niż 10 sekund, w przeciwnym razie nastąpi wyjście z ustawień i powrót do stanu pierwotnego.

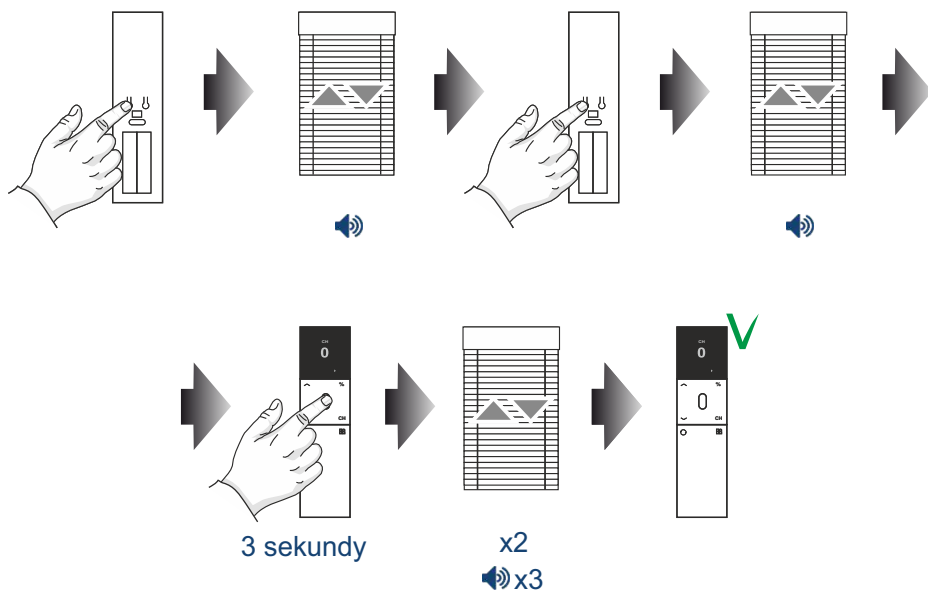
1. Wyłączyć i po kilku sekundach włączyć zasilanie.
2. Na nowym pilocie nacisnąć przycisk STOP i trzymać przez 3 sekundy - napęd potwierdzi dwoma ruchami góra-dół oraz trzy razy sygnałem dźwiękowym.
3. Nadajnik/pilot został pomyślnie sparowany.



3. KOPIOWANIE NA KOLEJNY KANAŁ(PILOTA)

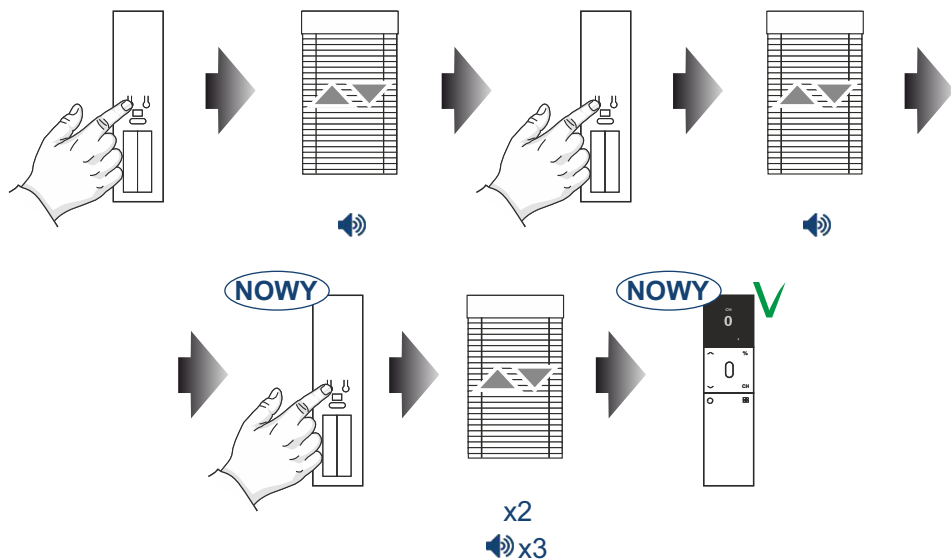
METODA 1:

1. Wcisnąć przycisk P2 na już zaprogramowanym pilocie - napęd potwierdzi ruchem góra-dół i wyda sygnał dźwiękowy.
2. Drugi raz wcisnąć przycisk P2 na już zaprogramowanym pilocie - napęd potwierdzi ruchem góra-dół i wyda sygnał dźwiękowy.
3. Na nowym pilocie nacisnąć przycisk STOP i trzymać przez trzy sekundy - napęd potwierdzi dwoma ruchami góra-dół oraz trzy razy sygnałem dźwiękowym.



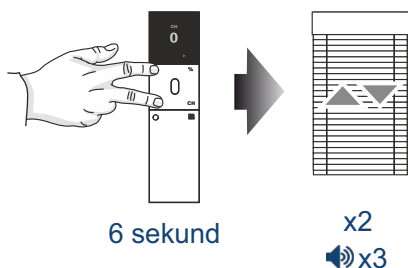
METODA 2:

1. Wcisnąć przycisk P2 na już zaprogramowanym pilocie - napęd potwierdzi ruchem góra-dół i wyda sygnał dźwiękowy.
2. Drugi raz przytrzymać przycisk P2 na już zaprogramowanym pilocie - napęd potwierdzi ruchem góra-dół i wyda sygnał dźwiękowy.
3. Na nowym pilocie wcisnąć przycisk P2 - napęd potwierdzi dwoma ruchami góra-dół oraz trzy razy sygnałem dźwiękowym.
4. Nadajnik/pilot został pomyślnie sparowany.



4. ZMIANA KIERUNKU DZIAŁANIA:

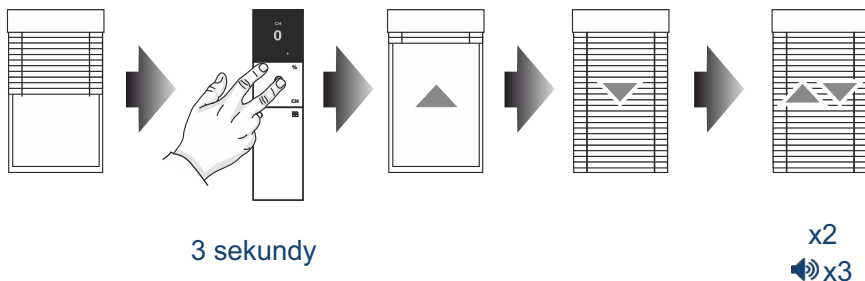
1. Na zaprogramowanym nadajniku nacisnąć i przytrzymać jednocześnie przez sześć sekund przyciski GÓRA i DÓŁ - napęd potwierdzi podwójnym ruchem góra-dół i wyda trzy sygnały dźwiękowe.



5. AUTOMATYCZNA NAUKA POZYCJI KRAŃCOWYCH:

UWAGA: Przed przystąpieniem do tej procedury należy ustawić pozycje krańcowe na silniku.

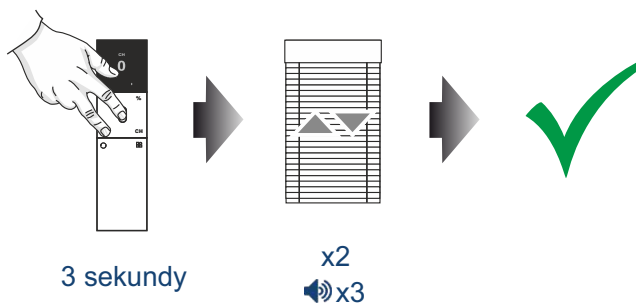
1. Ustawić roletę w dowolnym miejscu. Nacisnąć i przytrzymać jednocześnie przez dwie sekundy przyciski GÓRA i STOP - napęd automatycznie będzie jechał w górę i w dół - następnie potwierdzi dwoma dwoma krótkimi ruchami góra - dół oraz trzy razy sygnałem dźwiękowym.
2. Po ustawieniu, silnik może być sterowany procentowo przez pilot za pomocą kółka przewijania.



UWAGA: Przed zmianą pozycji krańcowych silnika należy usunąć limity wirtualne w odbiorniku jeśli takie zostały ustawione.

6. USUWANIE POZYCJI KRAŃCOWYCH:

1. Na zaprogramowanym nadajniku nacisnąć i przytrzymać jednocześnie przez trzy sekundy przyciski DÓŁ i STOP - napęd potwierdzi dwoma krótkimi ruchami góra-dół i wyda trzy sygnały dźwiękowe. Pozycje krańcowe zostały pomyślnie usunięte.



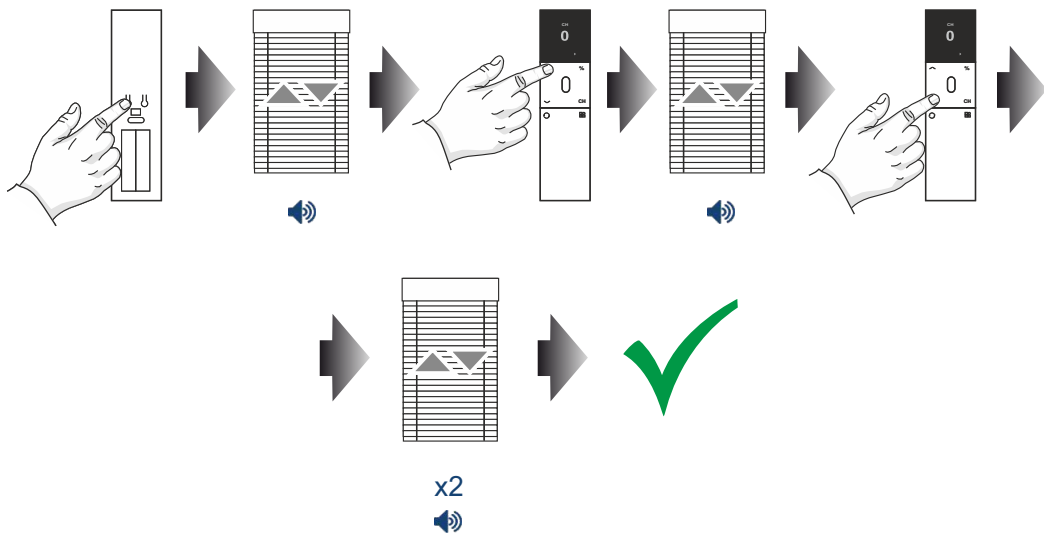
7. PRZEŁĄCZNIK TRYBU BEZ PODTRZYMANIA I Z PODTRZYMANIEM:

UWAGA: W trybie pracy z podtrzymaniem naciśnij przycisk GÓRA lub DÓŁ, aby uruchomić pracę ciągłą silnika.

W trybie bez podtrzymania naciśnij i przytrzymaj przycisk GÓRA lub DÓŁ dłużej niż 3 sekundy, aby uruchomić pracę ciągłą silnika w odpowiednim kierunku.

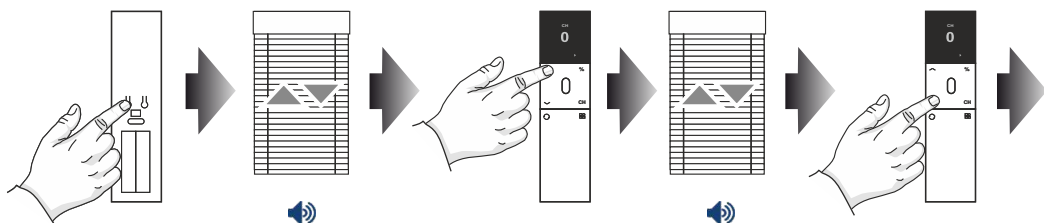
Z PODTRZYMANIEM ► BEZ PODTRZYMANIA

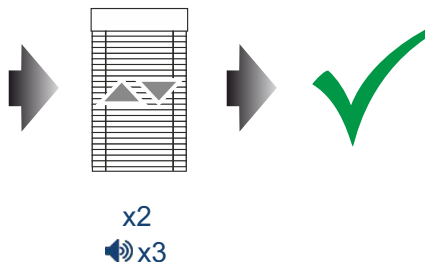
1. Wcisnąć przycisk P2 - silnik potwierdzi krótkim ruchem góra dół i wyda pojedynczy dźwięk.
2. Wcisnąć przycisk góra - silnik potwierdzi krótkim ruchem góra dół i wyda pojedynczy dźwięk.
3. Wcisnąć przycisk dół - silnik potwierdzi dwoma krótkimi ruchami góra dół i wyda pojedynczy dźwięk. Tryb BEZ PODTRZYMANIA napędu został pomyślnie ustawiony.



BEZ PODTRZYMANIA ► Z PODTRZYMANIEM

1. Wcisnąć przycisk P2 - silnik potwierdzi krótkim ruchem góra dół i wyda pojedynczy dźwięk.
2. Wcisnąć przycisk góra - silnik potwierdzi krótkim ruchem góra dół i wyda pojedynczy dźwięk.
3. Wcisnąć przycisk dół - silnik potwierdzi dwoma krótkimi ruchami góra dół i wyda TRZY RAZY dźwięk. Tryb Z PODTRZYMANIEM napędu został pomyślnie ustawiony.



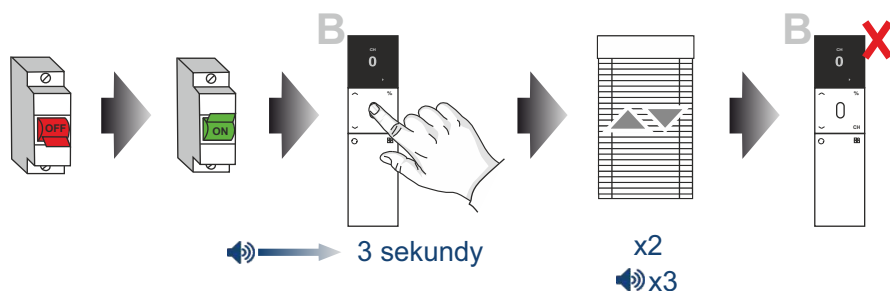


8. USUWANIE NADAJNIKA/PILOTA:

UWAGA: Nadajniki A i B są już sparowane; nadajnik B jest tym, który ma zostać usunięty. Podczas trybu ustawień każda operacja powinna trwać krócej niż 10 sekund, w przeciwnym razie urządzenie wyjdzie z trybu ustawień i powróci do stanu pierwotnego.

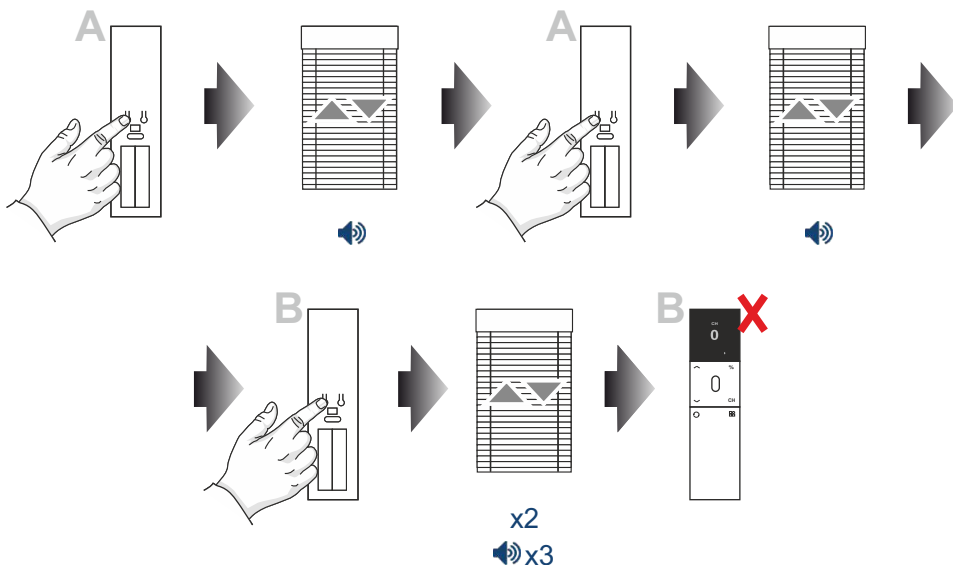
USUWANIE WSZYSTKICH NADAJNIKÓW:

1. Wyłącz i po chwili włącz zasilanie - napęd potwierdzi długim sygnałem dźwiękowym.
2. Następnie na zaprogramowanym nadajniku który ma zostać usunięty nacisnąć i przytrzymać przez trzy sekundy przycisk STOP - napęd potwierdzi podwójnym ruchem góra-dół i wyda trzy sygnały dźwiękowe. Nadajnik/pilot został pomyślnie usunięty.



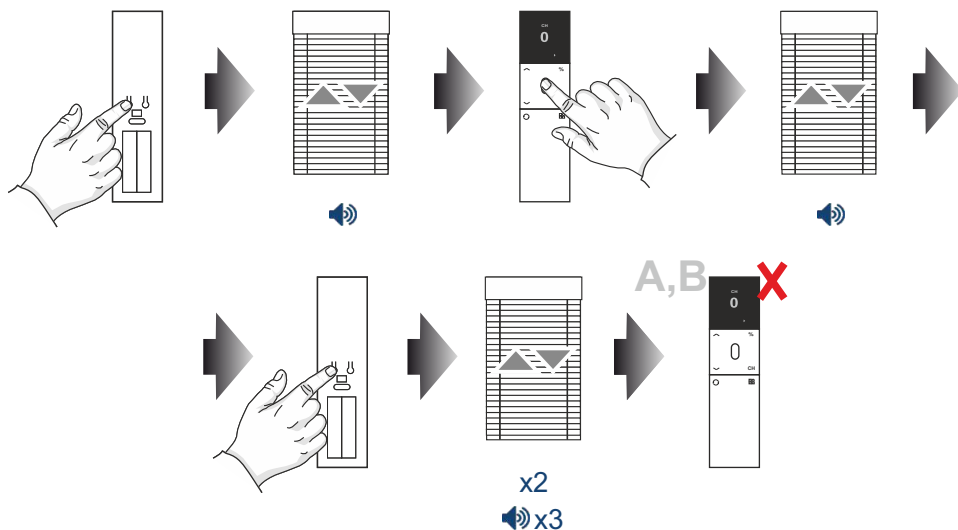
USUWANIE KANAŁU METODA1:

1. Na nadajniku A nacisnąć przycisk P2 - napęd potwierdzi ruchem góra-dół i wyda sygnał dźwiękowy.
2. Ponownie na nadajniku A nacisnąć przycisk P2 - napęd potwierdzi ruchem góra-dół i wyda sygnał dźwiękowy.
3. Na nadajniku B który ma zostać usunięty nacisnąć przycisk P2 - napęd potwierdzi podwójnym ruchem góra-dół i wyda trzy sygnały dźwiękowe. Nadajnik/pilot został pomyślnie usunięty. Nadajnik/pilot zostały pomyślnie usunięty.



USUWANIE KANAŁU METODA2:

1. Na nadajniku nacisnąć przycisk P2 - napęd potwierdzi ruchem góra-dół i wyda sygnał dźwiękowy.
2. Nacisnąć przycisk STOP - napęd potwierdzi ruchem góra-dół i wyda sygnał dźwiękowy.
3. Ponownie na nadajniku nacisnąć przycisk P2 - napęd potwierdzi podwójnym ruchem góra-dół i wyda trzy sygnały dźwiękowe. Wszystkie nadajniki/piloty zostały pomyślnie usunięte.

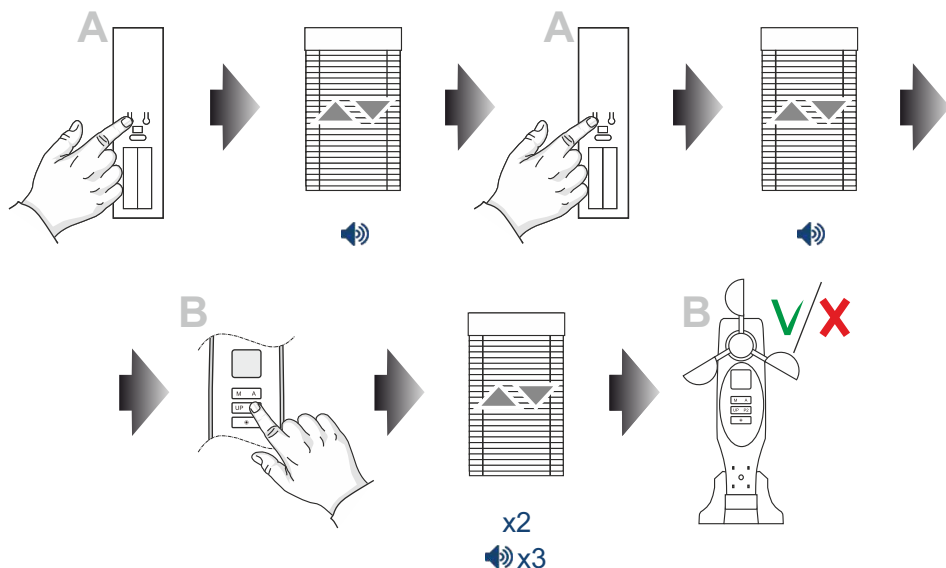


9. CZUJNIK WIATRU, SŁOŃCA I DESZCZU:

PAROWANIE / USUWANIE CZUJNIKA WIATRU, SŁOŃCA I DESZCZU

UWAGA: Nadajnik A jest sparowany, natomiast nadajnik B (czujnik) nie jest sparowany. Podczas trybu ustawień każda operacja powinna trwać krócej niż 10 sekund; w przeciwnym razie urządzenie wyjdzie z trybu ustawień i powróci do stanu pierwotnego. Powtórzenie tej samej procedury spowoduje usunięcie czujnika.

1. Na nadajniku A naciśnięcie przycisk P2 - napęd potwierdzi ruchem góra-dół i wyda sygnał dźwiękowy.
2. Ponownie na nadajniku A naciśnięcie przycisk P2 - napęd potwierdzi ruchem góra-dół i wyda sygnał dźwiękowy.
3. Na nadajniku B (czujniku) który ma zostać usunięty naciśnięcie przycisk P2 - napęd potwierdzi podwójnym ruchem góra-dół i wyda trzy sygnały dźwiękowe. Nadajnik/pilot został pomyślnie sparowany/usunięty.

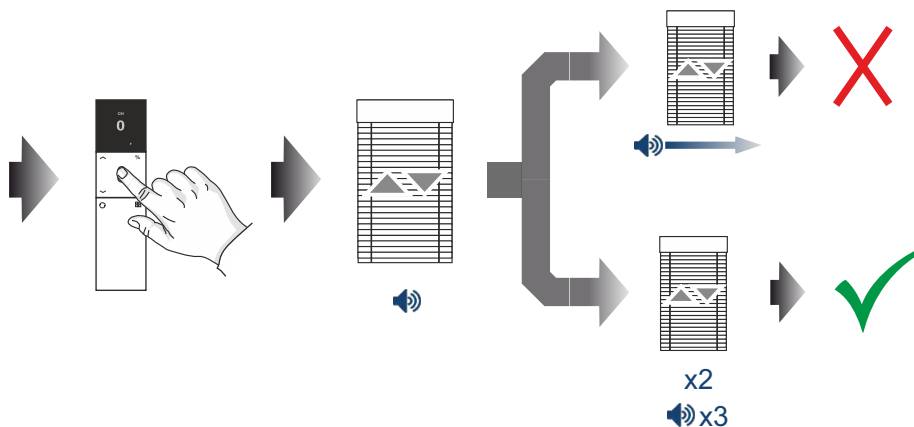
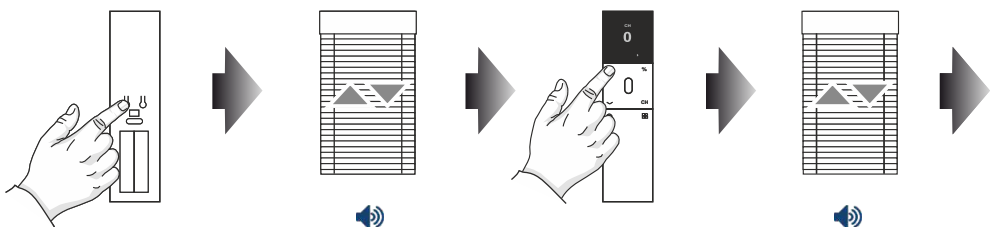


WŁĄCZANIE / WYŁĄCZANIE CZUJNIKA WIATRU, SŁOŃCA I DESZCZU

UWAGA: Fabrycznie czujnik jest włączony. Po wyłączeniu funkcji wykrywania czujnika urządzenie może pracować normalnie przez 30 minut bez odbierania sygnału zwrotnego.

1. Na nadajniku naciśnięcie przycisk P2 - napęd potwierdzi ruchem góra-dół i wyda sygnał dźwiękowy.

2. Nacisnąć przycisk GÓRA - napęd potwierdzi ruchem góra-dół i wyda sygnał dźwiękowy.
3. Nacisnąć przycisk STOP
 - napęd potwierdzi ruchem góra-dół i wyda długi sygnał dźwiękowy - CZUJNIK JEST **WYŁĄCZONY**
 - napęd potwierdzi podwójnym ruchem góra-dół i wyda trzy sygnały dźwiękowe - CZUJNIK JEST **WŁĄCZONY**



WŁĄCZANIE / WYŁĄCZANIE CZUJNIKA SŁOŃCA

UWAGA: Fabrycznie czujnik jest włączony.

1. Na nadajniku nacisnąć przycisk P2 - napęd potwierdzi ruchem góra-dół i wyda sygnał dźwiękowy.
2. Ponownie nacisnąć przycisk P2 - napęd potwierdzi ruchem góra-dół i wyda sygnał dźwiękowy.

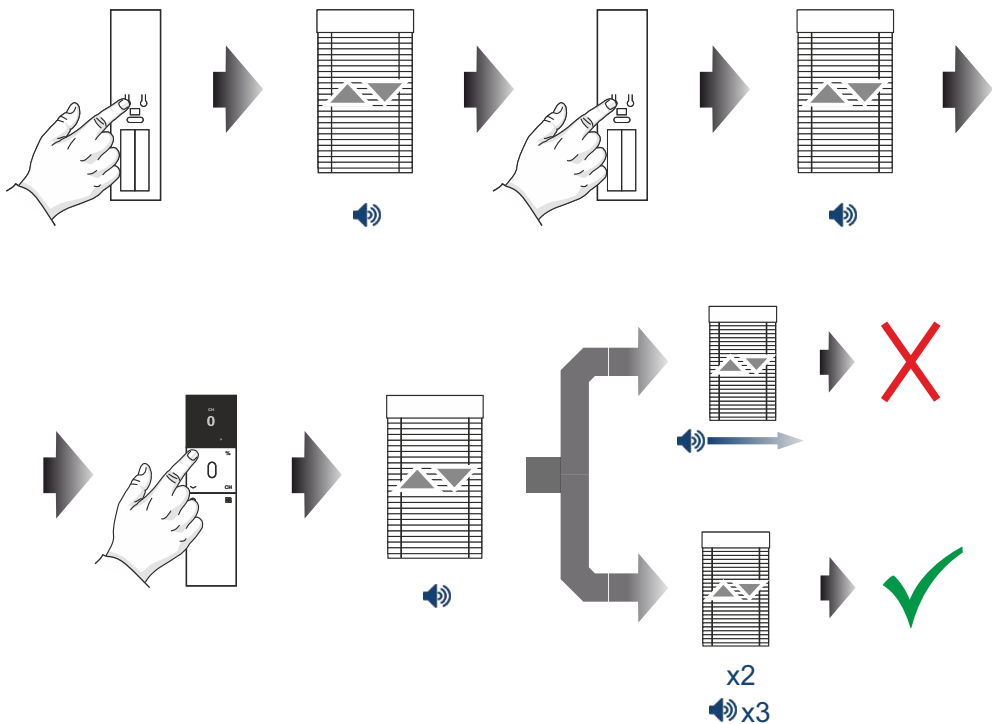
4. Naciśnąć przycisk GÓRA

- napęd potwierdzi ruchem góra-dół i wyda długi sygnał dźwiękowy -

CZUJNIK JEST WYŁĄCZONY

- napęd potwierdzi podwójnym ruchem góra-dół i wyda trzy sygnały dźwiękowe -

CZUJNIK JEST WŁĄCZONY



STEROWANIE CZUJNIKIEM WIATRU, SŁOŃCA I DESZCZU

- !!! • Gdy czujnik wiatru, słońca, deszczu wysłał sygnał wysokiego natężenia światła, silnik porusza się w kierunku rozwijania aż do dolnego położenia krańcowego.
- Gdy czujnik wiatru, słońca, deszczu wysłał sygnał niskiego natężenia światła, silnik porusza się w kierunku zwijania aż do górnego położenia krańcowego.
- Gdy czujnik wiatru, słońca, deszczu wysłał sygnał silnego wiatru, silnik porusza się w kierunku zwijania aż do górnego położenia krańcowego, a nadajnik nie może sterować urządzeniem przez 8 minut.
- Gdy czujnik wiatru, słońca, deszczu jest włączony, a sterownik nie odbiera żadnego sygnału zwrotnego z czujnika, silnik porusza się w kierunku zwijania aż do górnego położenia krańcowego, a nadajnik przejdzie w tryb bez podtrzymania do momentu otrzymania sygnału z czujnika.



**OSTRZEŻENIE – POSTĘPOWANIE WEDŁUG NINIEJSZEJ
INSTRUKCJI JEST ISTOTNE DLA BEZPIECZEŃSTWA OSÓB.
ZACHOWAJ TĘ INSTRUKCJĘ.**



PORTOS TR7

spółka z ograniczoną odpowiedzialnością

ul. Złota 71

62-800 Kalisz

tel 62 768 40 11

E-mail: sekretariat@portosrolety.pl

www.portosrolety.pl