



**PORTOS TR7**

spółka z ograniczoną odpowiedzialnością  
ul. Złota 71  
62-800 Kalisz  
Tel. 62 / 768 40 00  
sekretariat@portosrolety.pl  
www.portosrolety.pl

# BEDIENUNGSANLEITUNG FÜR DEN EMPFÄNGER ZF-DD291

Der Empfänger  
funktioniert auf  
der Frequenz von  
433 MHz



**Sendeleistung:**

ERP < 10 mW

**Betriebsspannung:**

AC 230 V/50 Hz

**Betriebstemperatur:**

-10 °C ~ 55 °C

**Maximale Betriebsdauer:**

4 min

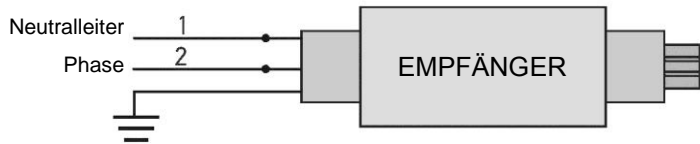
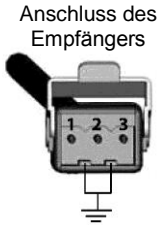


*Ein ZF-DD29-Empfänger kann maximal 10 Kanäle speichern. Nach Überschreiten von 10 Kanälen wird nur der letzte Kanal gespeichert, während die vorherigen Kanäle zyklisch überschrieben werden.*

# 1. ANSCHLUSSSCHEMA:

Stecken Sie den Empfänger in die Buchse des aus dem Antrieb ausgehenden Hirschmann-Steckers (STAS 3). Auf der anderen Seite des Empfängers schließen Sie das Netzkabel an, das mit einem Hirschmann-Stecker (STAK 3) abgeschlossen ist, der gemäß der Abbildung gemacht ist.

Anschlussschema des Funkempfängers:

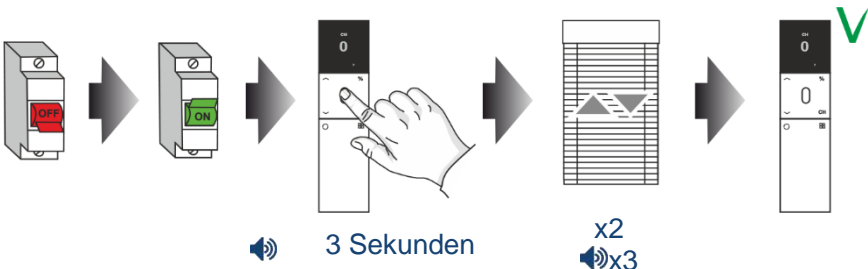


Phase	2	schwarz
Neutralleiter	1	blau
Schutzleiter		gelb-grün

# 2. PROGRAMMIERUNG DES ERSTEN SENDERS/HANDESENDERS:

**ACHTUNG:** Bei der Programmierung sollte jede Pause zwischen den einzelnen Schritten weniger als 10 Sekunden betragen, da andernfalls die Einstellungen verlassen werden und das Gerät in den ursprünglichen Zustand zurückkehrt.

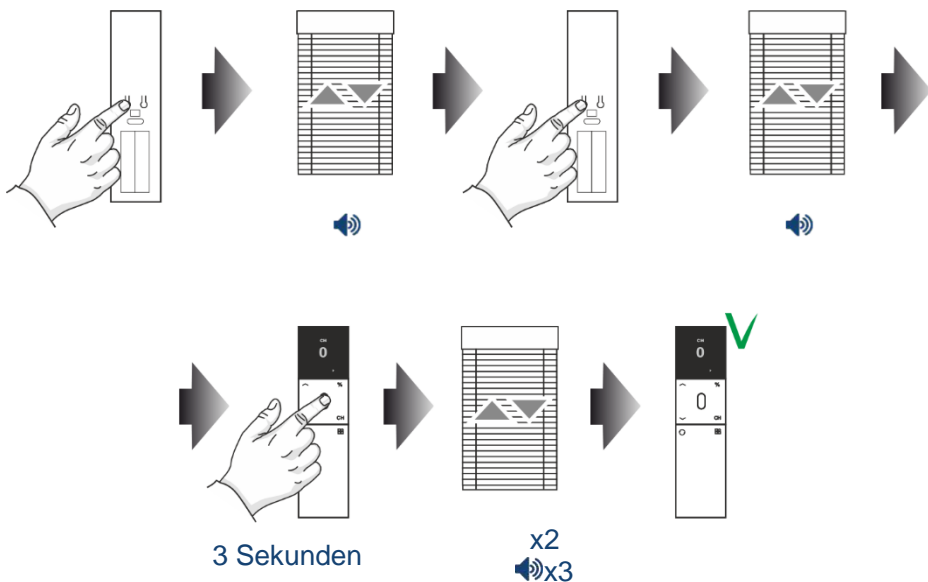
1. Schalten Sie die Stromversorgung aus und nach einigen Sekunden wieder ein.
2. Auf dem neuen Handsender die STOP-Taste drücken und 3 Sekunden lang gedrückt halten – der Antrieb bestätigt dies mit zwei AUF/AB-Bewegungen und drei Signaltönen.
3. Der Sender/Handsender wurde erfolgreich gekoppelt.



### 3. KOPIEREN AUF EINEN ANDEREN KANAL (HANDSENDER)

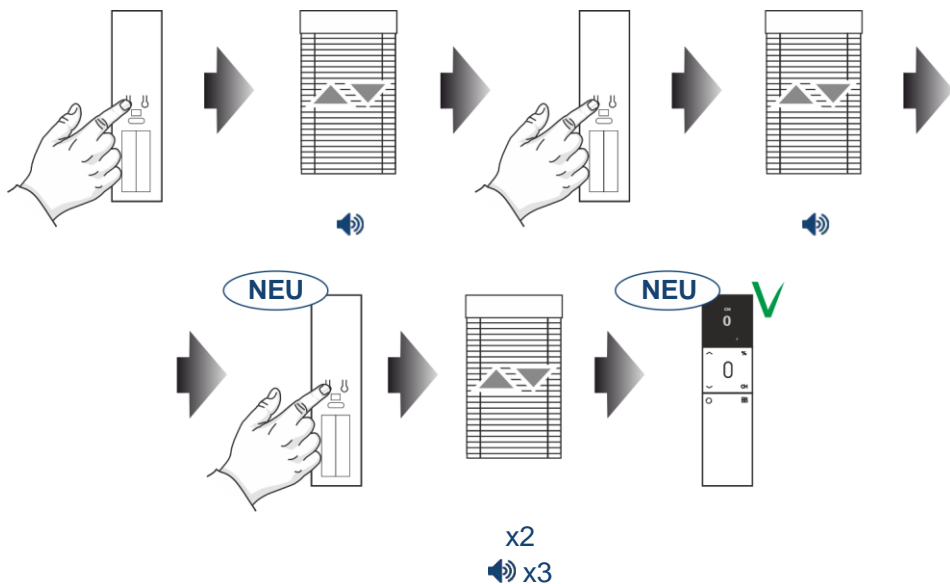
#### METHODE 1:

1. Auf dem bereits programmierten Handsender die P2-Taste drücken – der Antrieb bestätigt dies mit einer AUF/AB-Bewegung und gibt einen Signalton ab.
2. Auf dem bereits programmierten Handsender die P2-Taste zum zweiten Mal drücken – der Antrieb bestätigt dies mit einer AUF/AB-Bewegung und gibt einen Signalton ab.
3. Auf dem neuen Handsender die STOP-Taste drücken und drei Sekunden lang gedrückt halten – der Antrieb bestätigt dies mit zwei AUF/AB-Bewegungen und drei Signaltönen.



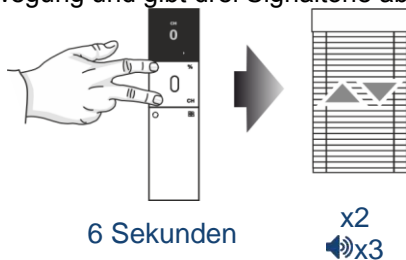
#### METHODE 2:

1. Auf dem bereits programmierten Handsender die P2-Taste drücken – der Antrieb bestätigt dies mit einer AUF/AB-Bewegung und gibt einen Signalton ab.
2. Auf dem bereits programmierten Handsender die P2-Taste zum zweiten Mal gedrückt halten – der Antrieb bestätigt dies mit einer AUF/AB-Bewegung und gibt einen Signalton ab.
3. Auf dem neuen Handsender die P2-Taste drücken – der Antrieb bestätigt dies mit zwei AUF/AB-Bewegungen und drei Signaltönen.
4. Der Sender/Handsender wurde erfolgreich gekoppelt.



#### 4. ÄNDERUNG DER LAUFRICHTUNG:

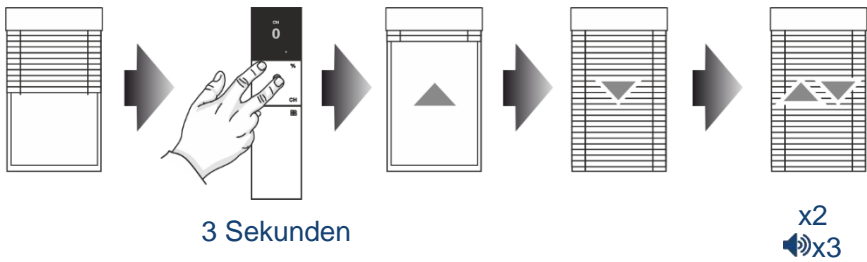
1. Auf dem programmierten Sender die AUF- und AB-Tasten drücken und gleichzeitig sechs Sekunden lang gedrückt halten – der Antrieb bestätigt dies mit einer doppelten AUF/AB-Bewegung und gibt drei Signaltöne ab.



#### 5. AUTOMATISCHES LERNEN DER ENDLAGEN:

**ACHTUNG:** Vor Beginn dieses Vorgangs müssen die Endlagen am Motor eingestellt werden.

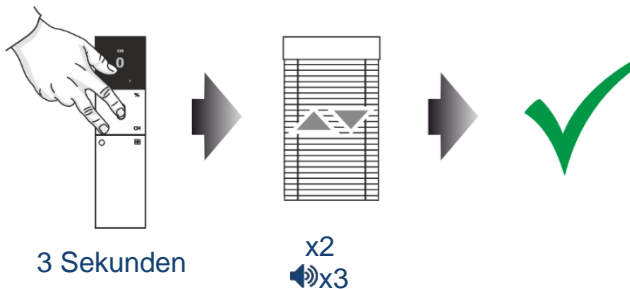
1. Stellen Sie den Rollladen in einer beliebigen Stelle ein. Die AUF- und STOP-Tasten gleichzeitig drücken und zwei Sekunden lang gedrückt halten – der Antrieb fährt automatisch nach oben und unten – anschließend bestätigt er dies mit zwei kurzen AUF/AB-Bewegungen und drei Signaltönen.
2. Nach der Einstellung kann der Motor über den Handsender mit dem Scrollrad prozentual gesteuert werden.



**ACHTUNG:** Vor der Veränderung der Endlagen des Motors müssen die virtuellen Begrenzungen im Empfänger gelöscht werden, sofern solche eingestellt wurden.

## 6. LÖSCHEN DER ENDLAGEN:

1. Auf dem programmierten Sender die AB- und STOP-Tasten drücken und gleichzeitig drei Sekunden lang gedrückt halten – der Antrieb bestätigt dies mit zwei kurzen AUF/AB-Bewegung und gibt drei Signaltöne ab. Die Endlagen wurden erfolgreich gelöscht.

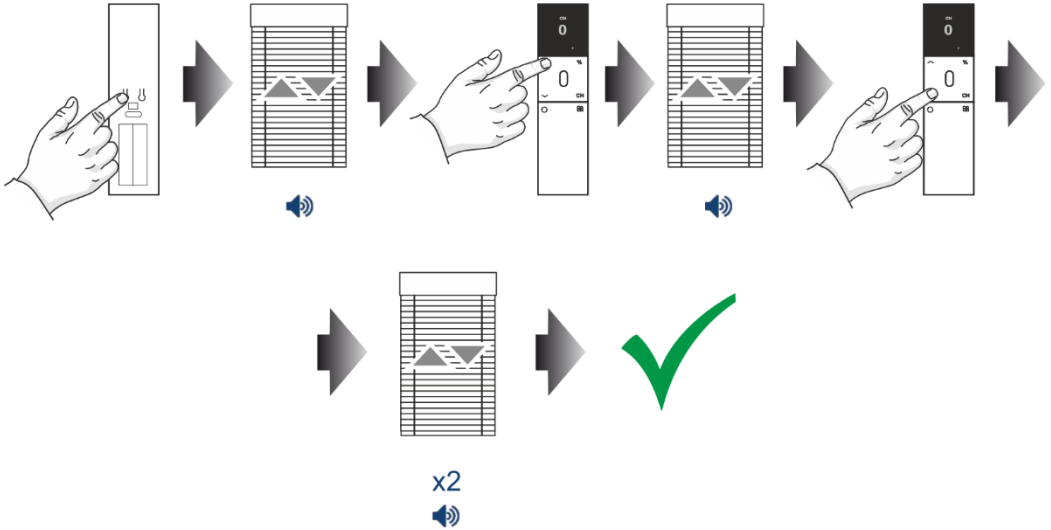


## 7. MODUS-SCHALTER OHNE TIPPBETRIEB UND IM TIPPBETRIEB:

**ACHTUNG:** Im Modus im Tippbetrieb die AUF- oder AB-Taste drücken, um den Dauerbetrieb des Motors zu starten.  
Im Modus ohne Tippbetrieb die AUF- oder AB-Taste drücken und länger als 3 Sekunden gedrückt halten, um den Dauerbetrieb des Motors in der entsprechenden Richtung zu starten.

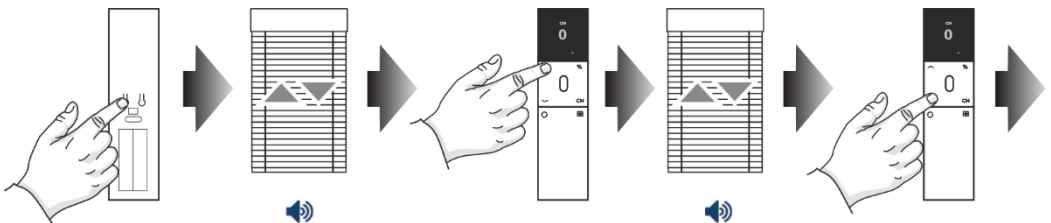
## IM TIPPBETRIEB ► OHNE TIPPBETRIEB

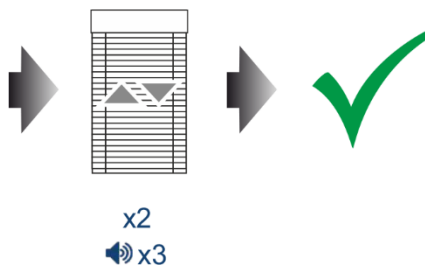
1. Die P2-Taste drücken – der Motor bestätigt dies mit einer kurzen AUF/AB-Bewegung und gibt einen einzelnen Ton ab.
2. Die AUF-Taste drücken – der Motor bestätigt dies mit einer kurzen AUF/AB-Bewegung und gibt einen einzelnen Ton ab.
3. Die AB-Taste drücken – der Motor bestätigt dies mit zwei kurzen AUF/AB-Bewegungen und gibt einen einzelnen Ton an. Der Modus OHNE TIPPBETRIEB wurde erfolgreich eingestellt.



## OHNE TIPPBETRIEB ► IM TIPPBETRIEB

1. Die P2-Taste drücken – der Motor bestätigt dies mit einer kurzen AUF/AB-Bewegung und gibt einen einzelnen Ton ab.
2. Die AUF-Taste drücken – der Motor bestätigt dies mit einer kurzen AUF/AB-Bewegung und gibt einen einzelnen Ton ab.
3. Die AB-Taste drücken – der Motor bestätigt dies mit zwei kurzen AUF/AB-Bewegungen und gibt DREIMAL einen Ton ab. Der Modus IM TIPPBETRIEB wurde erfolgreich eingestellt.



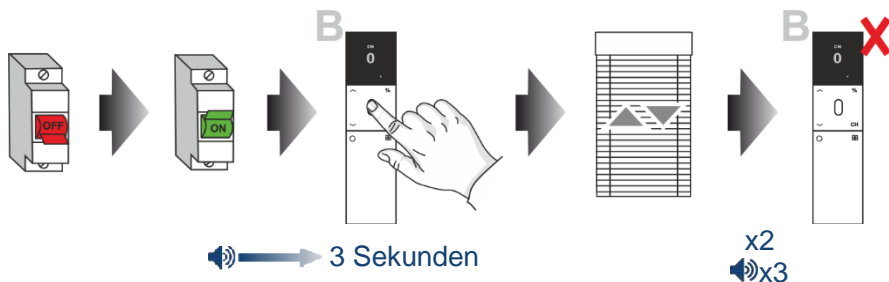


## 8. LÖSCHEN DES SENDERS/HANDESENDERS:

**ACHTUNG:** Die Sender A und B sind bereits gekoppelt; Sender B ist derjenige, der gelöscht werden soll. Beim Einstellungsmodus sollte jeder Vorgang weniger als 10 Sekunden dauern, da das Gerät sonst den Einstellungsmodus verlässt und in den ursprünglichen Zustand zurückkehrt.

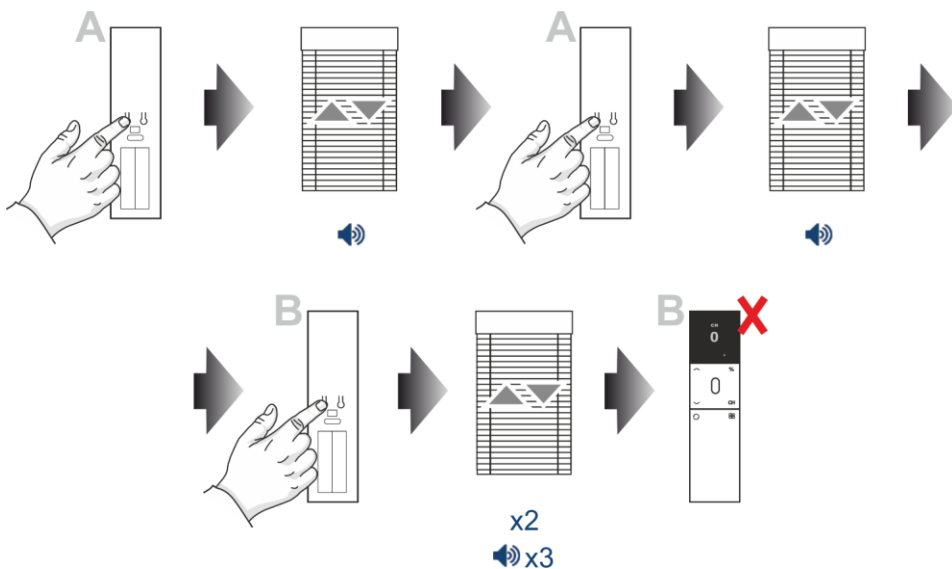
### LÖSCHEN ALLER SENDER:

1. Schalten Sie die Stromversorgung aus und nach einer Weile wieder ein – der Antrieb bestätigt dies mit einem langen Signalton.
2. Anschließend auf dem programmierten Sender, der gelöscht werden soll, die STOP-Taste drei Sekunden lang gedrückt halten – der Antrieb bestätigt dies mit einer doppelten AUF/AB-Bewegung und gibt drei Signaltöne ab. Der Sender/Handsender wurde erfolgreich gelöscht.



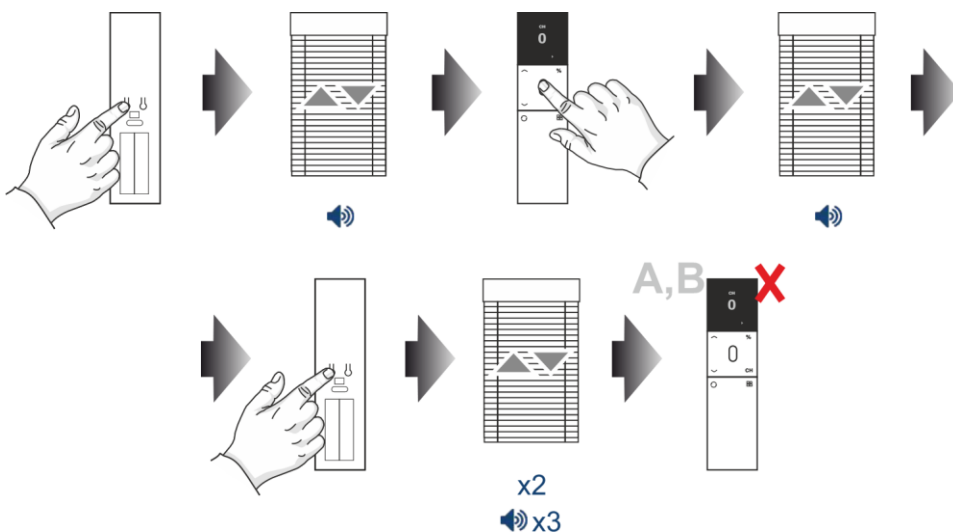
### LÖSCHEN DES KANALS METHODE 1:

1. Auf dem Sender A die P2-Taste drücken – der Antrieb bestätigt dies mit einer AUF/AB-Bewegung und gibt einen Signalton ab.
2. Auf dem Sender A die P2-Taste erneut drücken – der Antrieb bestätigt dies mit einer AUF/AB-Bewegung und gibt einen Signalton ab.
3. Auf dem zu löschenden Sender B die P2-Taste drücken – der Antrieb bestätigt dies mit einer doppelten AUF/AB-Bewegung und gibt drei Signaltöne ab. Der Sender/Handsender wurde erfolgreich gelöscht. Der Sender/Handsender wurde erfolgreich gelöscht.



## LÖSCHEN DES KANALS METHODE 2:

1. Auf dem Sender die P2-Taste drücken – der Antrieb bestätigt dies mit einer AUF/AB-Bewegung und gibt einen Signalton ab.
2. Die STOP-Taste drücken – der Antrieb bestätigt dies mit einer AUF/AB-Bewegung und gibt einen Signalton ab.
3. Auf dem Sender erneut die P2-Taste drücken – der Antrieb bestätigt dies mit einer doppelten AUF/AB-Bewegung und gibt drei Signaltöne ab. Alle Sender/Handsender wurden erfolgreich gelöscht.

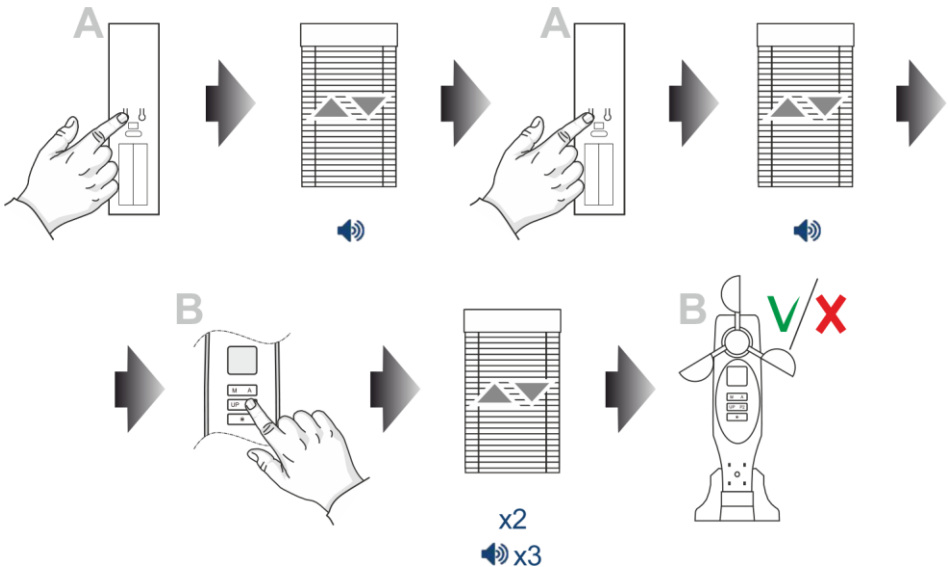


## 9. WIND-, SONNEN- UND REGENSENSOR:

### WIND-, SONNEN- UND REGENSENSOR KOPPELN / LÖSCHEN

**ACHTUNG:** *Sender A ist gekoppelt, während Sender B (Sensor) nicht gekoppelt ist. Beim Einstellungsmodus sollte jeder Vorgang weniger als 10 Sekunden dauern, da das Gerät sonst den Einstellungsmodus verlässt und in den ursprünglichen Zustand zurückkehrt. Das Wiederholen dieses Vorgangs führt zum Löschen des Sensors.*

1. Auf dem Sender A die P2-Taste drücken – der Antrieb bestätigt dies mit einer AUF/AB-Bewegung und gibt einen Signalton ab.
2. Auf dem Sender A die P2-Taste erneut drücken – der Antrieb bestätigt dies mit einer AUF/AB-Bewegung und gibt einen Signalton ab.
3. Auf dem zu löschenden Sender B (Sensor) die P2-Taste drücken – der Antrieb bestätigt dies mit einer doppelten AUF/AB-Bewegung und gibt drei Signaltöne ab. Der Sender/Handsender wurde erfolgreich gekoppelt/gelöscht.

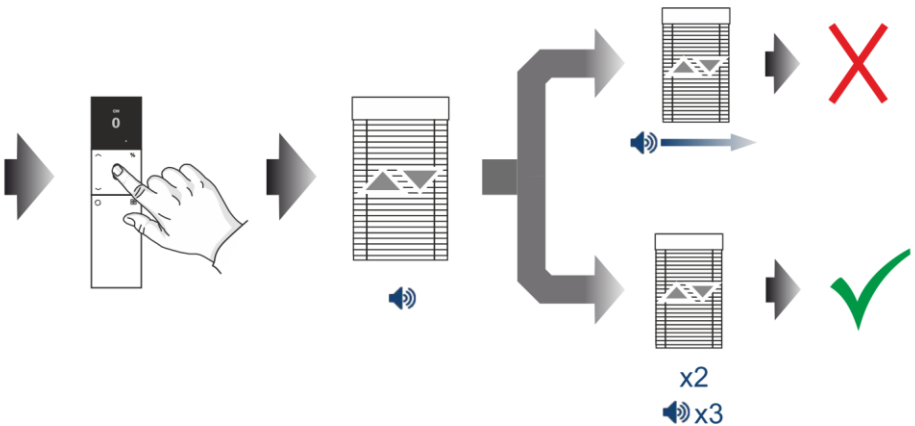
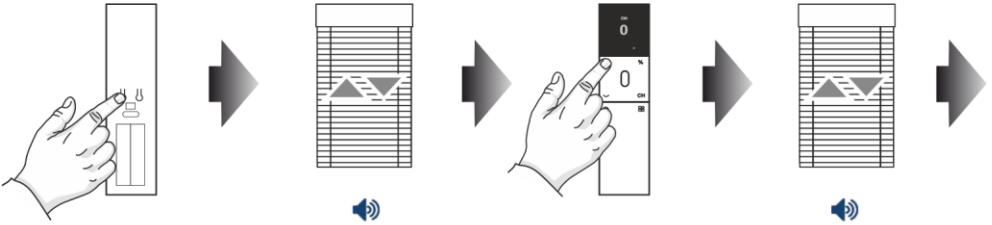


### WIND-, SONNEN- UND REGENSENSOR EIN-/AUSSCHALTEN

**ACHTUNG:** *Der Sensor ist werksseitig eingeschaltet. Wenn die Sensorerkennungsfunktion ausgeschaltet ist, kann das Gerät 30 Minuten lang normal arbeiten, ohne eine Rückmeldung zu erhalten.*

1. Auf dem Sender die P2-Taste drücken – der Antrieb bestätigt dies mit einer AUF/AB-Bewegung und gibt einen Signalton ab.

2. Die AUF-Taste drücken – der Antrieb bestätigt dies mit einer AUF/AB-Bewegung und gibt einen Signalton ab.
3. Die STOP-Taste drücken
  - der Antrieb bestätigt dies mit einer AUF/AB-Bewegung und gibt einen langen Signalton ab – DER SENSOR IST **AUSGESCHALTET**
  - der Antrieb bestätigt dies mit einer doppelten AUF/AB-Bewegung und gibt drei Signaltöne ab – DER SENSOR IST **INGESCHALTET**



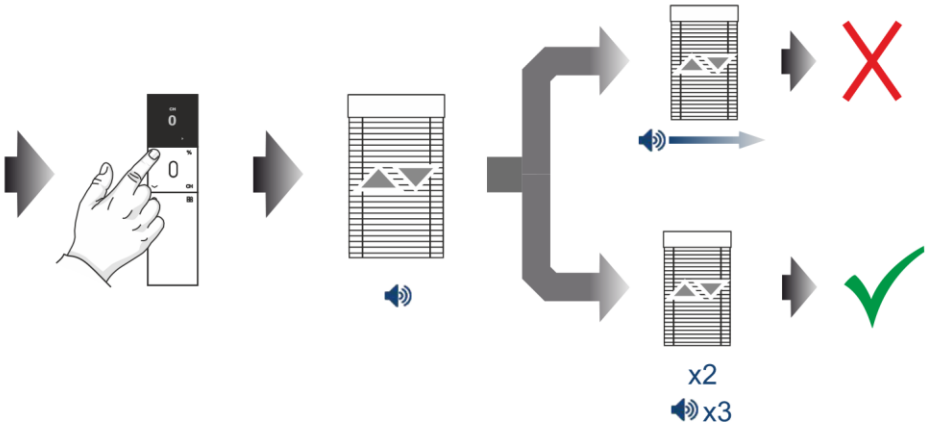
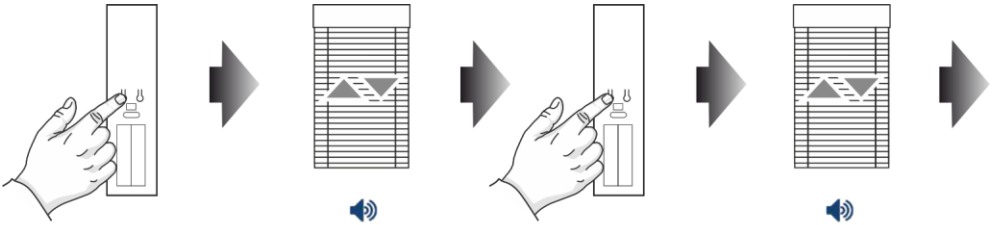
## SONNENSSENSOR EIN- UND AUSSCHALTEN

**ACHTUNG:** Der Sensor ist werksseitig eingeschaltet.

1. Auf dem Sender die P2-Taste drücken – der Antrieb bestätigt dies mit einer AUF/AB-Bewegung und gibt einen Signalton ab.
2. Die P2-Taste erneut drücken – der Antrieb bestätigt dies mit einer AUF/AB-Bewegung und gibt einen Signalton ab.

#### 4. Die AUF-Taste drücken

- der Antrieb bestätigt dies mit einer AUF/AB-Bewegung und gibt einen langen Signalton ab – DER SENSOR IST **AUSGESCHALTET**
- der Antrieb bestätigt dies mit einer doppelten AUF/AB-Bewegung und gibt drei Signaltöne ab – DER SENSOR IST **INGESCHALTET**



#### STEUERUNG DES WIND-, SONNEN- UND REGENSENSORS



- Wenn der Wind-, Sonnen- und Regensensor ein Signal mit hoher Lichtintensität sendet, fährt der Motor in Ausfahrrichtung bis zur unteren Endlage.
- Wenn der Wind-, Sonnen- und Regensensor ein Signal mit geringer Lichtintensität sendet, fährt der Motor in Einfahrrichtung bis zur oberen Endlage.
- Wenn der Wind-, Sonnen- und Regensensor ein Signal für starken Wind sendet, fährt der Motor in Einfahrrichtung bis zur oberen Endlage, und der Sender ist für 8 Minuten gesperrt.
- Wenn der Wind-, Sonnen- und Regensensor eingeschaltet ist und das Steuergerät kein Rückmeldesignal vom Sensor empfängt, fährt der Motor in Einfahrrichtung bis zur oberen Endlage, und der Sender wechselt in den Modus ohne Tippbetrieb, bis ein Signal vom Sensor empfangen wird.



**WARNUNG – BEACHTUNG DIESER ANLEITUNG IST FÜR  
DIE SICHERHEIT VON PERSONEN RELEVANT. BEWAHREN  
SIE DIESE ANLEITUNG AUF.**



**PORTOS TR7**

spółka z ograniczoną odpowiedzialnością

ul. Złota 71

62-800 Kalisz

Tel. 62 768 40 11

E-Mail: [sekretariat@portosrolety.pl](mailto:sekretariat@portosrolety.pl)

[www.portosrolety.pl](http://www.portosrolety.pl)